

CONJONCTURE MÉTROPOLITAINE

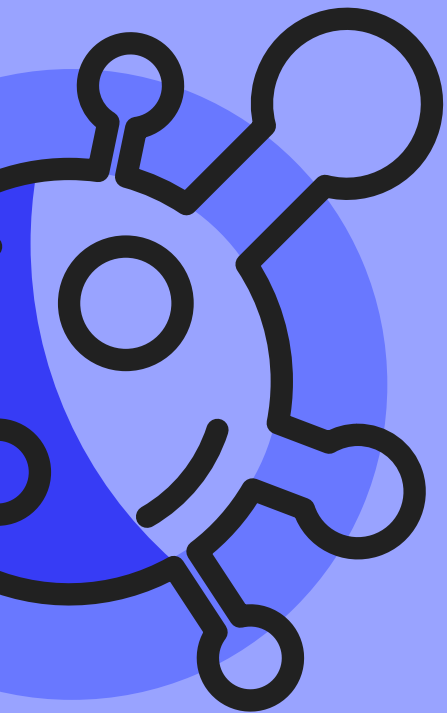
ENQUÊTE RÉALISÉE AUPRÈS DE CHEFS D'ENTREPRISE

2^e TRIMESTRE 2022

“ *Jusqu'ici
tout va bien...* ”



CCI AIX MARSEILLE
PROVENCE



Ce second trimestre semble solide malgré les nuages qui encombrent l'horizon. Comme les mois précédents, le rebond d'activité se confirme : **34% des chefs d'entreprise** (vs 31% au 1^{er} trimestre) **constatent une hausse de leur activité** contre 22% un recul (vs 24% au trimestre précédent), soit un solde d'opinion de **+12 points**.

La croissance est essentiellement tirée par **le secteur de l'hôtellerie-restauration qui poursuit sa remontée** après deux années difficiles.

Malgré cette dynamique positive, les entreprises sont impactées par **la hausse des prix et subissent un recul des marges** ainsi qu'une **pression sur la trésorerie**. Préoccupés par la guerre en Ukraine, l'inflation, le prix de l'énergie et les pénuries, les chefs d'entreprise **affichent une relative confiance** pour la fin de l'année : **27% estiment que leur chiffre d'affaires va croître**.

A plus long terme, **les inquiétudes sont fortes**. Quant à **l'inflation**, elle impacte la quasi-totalité des entreprises : 71% d'entre elles se disent encore plus attentives qu'habituellement à leurs charges, et 27% estiment même que cela pourrait avoir des conséquences sur leur viabilité.

NOTICE

La conjoncture métropolitaine est une enquête trimestrielle réalisée par la CCI Aix-Marseille-Provence auprès de chefs d'entreprise appelés à s'exprimer sur leur activité du trimestre, les perspectives et leurs préoccupations.

Pour ce 2^e trimestre 2022, **368 chefs d'entreprise** ont donné leur opinion. L'enquête a été réalisée entre le 29 août 2022 et le 9 septembre 2022.

Elle offre une photographie de la santé économique des entreprises du territoire métropolitain.

Chaque trimestre, une question d'actualité est abordée, en lien avec les préoccupations exprimées par les chefs d'entreprise.

C'est aussi l'occasion de les sonder sur leur perception de l'image économique de la métropole.



Sommaire

Activité du trimestre

Le rebond d'activité se confirme, tiré par le secteur de l'hôtellerie restauration 4

Arrêt sur image

Les préoccupations des chefs d'entreprise 5

Bilan du 1^{er} semestre 2022

Les Hôtels – Cafés – Restaurants rattrapent leur retard 6

Tendance 2^e semestre

Les chefs d'entreprise résistent mais attention à l'atterrissage 8

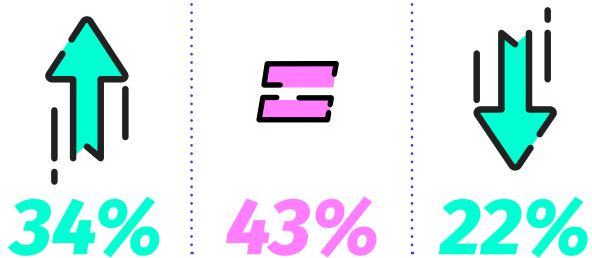
Question d'actualité

Inflation, télétravail, quelles conséquences pour les entreprises ? 8

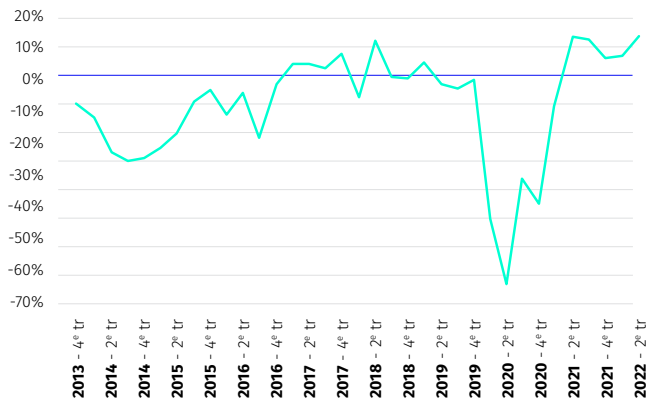
Le rebond d'activité se confirme au 2^e trimestre

L'ensemble des secteurs affiche une croissance d'activité, essentiellement tirée par l'hôtellerie-restauration qui poursuit sa remontée. La construction et l'industrie sont plus en retrait.

→ NIVEAU DE L'ACTIVITÉ (des chefs d'entreprise)



→ ÉVOLUTION DES SOLDES D'OPINION SUR L'ACTIVITÉ



IMPACT SELON LES SECTEURS...



Hotels-Cafés-Restaurants

+46 points pour le solde d'opinion



Construction

+3 points



Industrie

+5 points

difficultés d'approvisionnement et hausse des coûts de l'énergie

→ DES DIFFICULTÉS PERSISTANTES

Marges : en recul pour **33%** des entreprises (en progression pour **11%**).

Trésorerie : en recul pour **32%** des entreprises (en hausse pour **14%**).

Investissement : en baisse pour **23%** des entreprises (en hausse pour **13%**).

Les Hôtels – Cafés – Restaurants tirent leur épingle du jeu



57% déclarent une hausse d'activité

Des soldes positifs qui permettent à une majorité de consolider les marges, reconstituer la trésorerie et même investir.

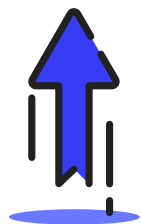
Des chefs d'entreprise préoccupés par ...

La guerre en Ukraine reste au centre de l'attention ce trimestre.

Mais l'inflation, la hausse du prix de l'énergie, les pénuries de matières premières sont également des problématiques centrales pour les chefs d'entreprise.



... Et une image positive de la métropole qui se consolide encore



64% d'opinions favorables.

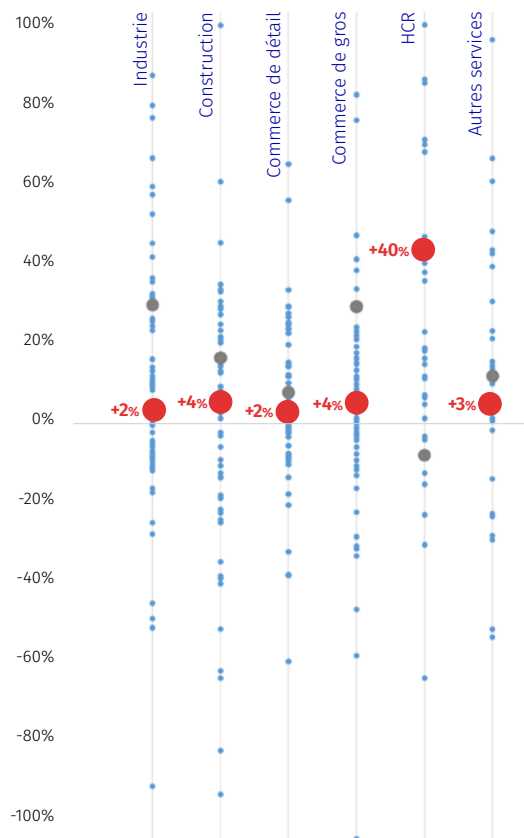
L'image économique du territoire est « **attractive** » pour **62%** des répondants et « **très attractive** » pour **2%** d'entre eux.

Les Hôtels – Cafés – Restaurants rattrapent leur retard

Si la phase de rattrapage de la crise Covid semble terminée pour la plupart des secteurs, les HCR rattrapent encore une partie de leur retard cumulé pendant la crise sanitaire.



→ ÉVOLUTION DU CHIFFRE D'AFFAIRES 1^{ER} SEMESTRE 2022 / 1^{ER} SEMESTRE 2021 PAR GRANDS SECTEURS*



* **Point bleu** : évolution annuelle du CA d'un répondant à notre enquête. **Pastille rouge** : point médian. Pour l'industrie par exemple, la moitié des répondants de notre panel a connu une progression de CA supérieure à 2%. **Point gris** : valeur du 1^{er} semestre 2021 par rapport au 1^{er} semestre 2020.

→ ÉVOLUTION MÉDIANE DU CHIFFRE D'AFFAIRES SELON LES SECTEURS

+40% pour les Hôtels – Cafés – Restaurants

(mais comparé à un 1^{er} semestre 2021 particulièrement négatif où les trimestres « à blanc » n'étaient pas rares).

Pour les autres secteurs, l'évolution médiane est beaucoup plus mesurée :

+4% pour la construction

+4% pour le commerce de gros

+3% pour les autres services

+2% pour le commerce de détail

+2% pour l'industrie

Attention à l'atterrissage

En dépit d'un contexte morose, **les chefs d'entreprise résistent**. Le solde d'opinion portant sur l'activité du prochain trimestre plie mais ne rompt pas. Avec toutefois un niveau de confiance différent selon les secteurs **mais une inquiétude partagée pour 2023**.

→ NIVEAU D'ACTIVITÉ ATTENDU POUR LE 3^E TRIMESTRE

1 Chiffre d'affaires :

27% *des chefs d'entreprise* estiment que leur chiffre d'affaires va croître et **27%** anticipent un recul. *Si l'augmentation de prix entraîne bien une hausse des chiffres d'affaires, les marges restent sous pression.*

2 Recrutement :

11% *des entreprises* prévoient une hausse de leurs effectifs et **9%** une baisse. *Les perspectives de recrutement, toujours favorables, tendent à ralentir.*

3 Investissement :

22% *des chefs d'entreprise* prévoient une baisse de leurs investissements

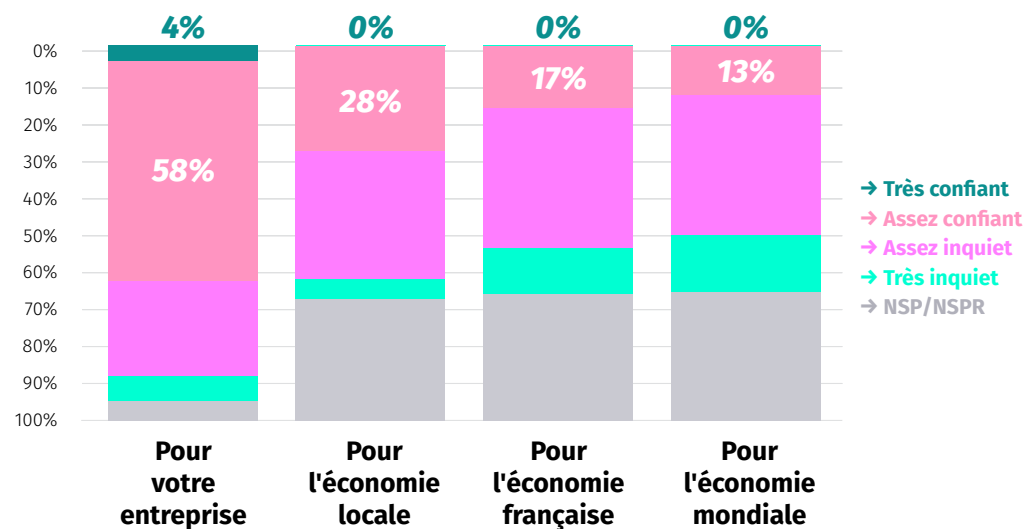


A noter :

Les inquiétudes sont fortes pour 2023 avec notamment une crise énergétique qui devrait durer et une hausse des taux qui va restreindre les liquidités. L'Insee s'attend en fin d'année à une explosion des prix de l'alimentation.

→ UN NIVEAU DE CONFIANCE SOLIDE DANS LEUR ENTREPRISE

62% *sont assez confiants ou très confiants* (contre **55%** au trimestre précédent, **63%** au 4^e trimestre 2021). Mais leur confiance envers l'économie locale, nationale ou internationale se réduit.



Focus :

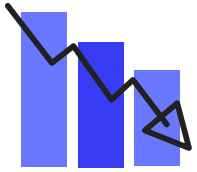
Les services restent optimistes alors que l'industrie, le BTP et le commerce, davantage impactés par la hausse des prix, le sont beaucoup moins. Les TPE sont moins confiantes que les PME.

QUESTION D'ACTUALITÉ

Conséquences de l'inflation et du télétravail



Inflation, télétravail, quelles conséquences pour les entreprises ?



L'inflation

71% d'entre elles se disent encore plus attentives qu'habituellement à leurs charges,

27% estiment que cela pourrait avoir des conséquences sur leur viabilité.

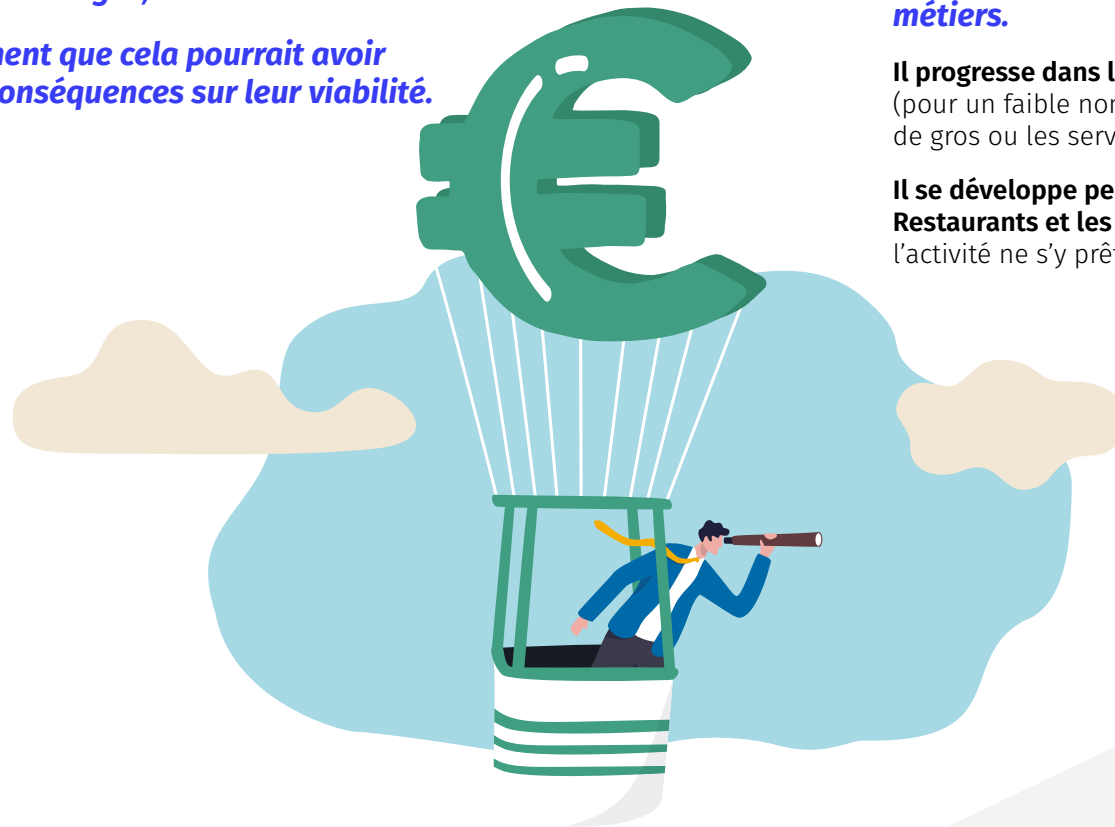


Le télétravail,

a profité de la crise sanitaire pour se développer. Les impacts sont fortement différenciés selon les activités et les métiers.

Il progresse dans l'industrie, la construction (pour un faible nombre de salariés), le commerce de gros ou les services.

Il se développe peu dans les Hôtels – Cafés – Restaurants et les commerces de détail dont l'activité ne s'y prête pas.



CONTACTEZ-NOUS

04 91 39 34 34

SUIVEZ-NOUS



www.cciamp.com



**CCI AIX MARSEILLE
PROVENCE**

#VosSolutionsSontIci