

État de l'économie des métropoles face à la crise de la Covid-19

Octobre 2021



CCI METROPOLITAINES
Association des CCI Métropolitaines

Préambule



Association des CCI métropolitaines

Alsace Eurométropole, Bordeaux Gironde, Côte-d'Or Dijon Métropole, Grenoble, Hérault, Ile-et-Vilaine, Lyon, Métropole Saint-Étienne Roanne, Métropolitaine Aix Marseille Provence, Métropolitaine Bretagne Ouest, Grand Nancy Métropole Meurthe-et-Moselle, Moselle Métropole Metz, Nantes Saint-Nazaire, Nice Côte d'Azur, Puy-de-Dôme Clermont Auvergne Métropole, Rouen Métropole, Toulouse Haute-Garonne, Var.

Après 5 trimestres de crise, les métropoles montrent leur capacité à rebondir en s'appuyant sur ce qui fait leur force : un tissu économique diversifié, international, innovant et résilient.

A l'été 2021 le niveau d'avant crise a été globalement retrouvé, pas encore pour tous les secteurs, activités ou territoires, mais la tendance est là, dynamique et positive.

A court terme, les principales difficultés pointées par nos entreprises sont liées aux problèmes de recrutement et d'approvisionnement. La fin du « quoi qu'il en coûte » devra être gérée de façon à cibler les entreprises les plus impactées.

L'inflation pourrait entraîner des revendications salariales avec un risque d'emballlement de la boucle « prix-salaires ».

Mais cet élan ne doit pas faire oublier les risques, les enjeux et les opportunités qui sont devant nous ! On a coutume de dire que l'économie n'aime pas l'incertitude... mais il semble qu'elle devra s'y faire.

A défaut d'un monde d'après, c'est une « nouvelle normalité » qui émerge, avec ses interrogations, ses changements de comportements de la part des entreprises, des salariés, des consommateurs, des états ; avec ses enjeux vertigineux en matière de décarbonation et de transition énergétique.

Les entreprises doivent accélérer leur transformation, trouver des soutiens renforcés pour investir, innover et adapter leur activité à la nouvelle donne !



Le rebond...mais pas à la même vitesse pour tous les secteurs

Au 1^{er} semestre 2021, **le redémarrage s'enclenche sur les territoires des CCI métropolitaines.**

La reprise est bien amorcée pour cette fin de 1^{er} semestre 2021, avec, selon les différents territoires des CCI métropolitaines, de 25% à 56% des chefs d'entreprise interrogés. **Une progression d'activité** estimée entre +3% et +16% selon les territoires des CCI métropolitaines (médiane 14%).

Le marché du travail est favorablement orienté avec, au printemps, un volume de salariés qui a **retrouvé son niveau d'avant crise** dans une majorité de territoires des CCI métropolitaines. Le nombre de demandeurs d'emploi recule, même si une forme de précarité paraît se développer.

Le risque d'un **tsunami des faillites (hors effet de rattrapage) semble s'éloigner**, les défaillances étant à un niveau historiquement bas, mais la prudence reste de mise. La création d'entreprises est dynamique et l'année 2021 est bien partie pour battre de nouveaux records.

Mais le rebond s'avère encore inégal, avec **des secteurs comme les Cafés Hôtels Restaurants (CHR), les commerces ou l'évènementiel qui restent impactés par des mesures restrictives**, même si on note une nette amélioration de la perception de la situation de l'hôtellerie-restauration.

Le secteur du BTP a pu profiter au 1^{er} semestre d'un rebond technique résultant des projets repoussés pendant la crise, mais avec le recul des prises de commandes, ce secteur reste sous la menace d'un trou d'air.

Dans le transport aérien, malgré un rebond au seuil de l'été, l'activité reste encore loin de son niveau de 2019. Si le trafic intérieur a globalement bien redémarré, le trafic international reste encore à la peine.

Concernant les exportations, si le rebond se confirme pour nos territoires métropolitains, il n'est pas encore suffisant pour retrouver les niveaux, en valeur, d'avant crise, en particulier pour les produits de l'aéronautique.



une fin d'année qui s'annonce positive

Le 2^e semestre s'annonce positif : selon les enquêtes de conjoncture menées par les CCI métropolitaines, 24% à 52% des chefs d'entreprise anticipent une progression de leur activité.

Ils ont toutefois :

- des raisons d'espérer : retour à la normale avec la vaccination, **reprise franche, état d'esprit positif des chefs d'entreprise**, saison estivale rassurante ;
- des interrogations : calendrier de remboursement des prêts, **gestion de la fin du « quoi qu'il en coûte »**, fin des dispositifs de soutien aux entreprises ;
- des inquiétudes : **problèmes d'approvisionnement**, de rupture, hausse des cours des matières premières (industrie, BTP, commerce de gros), **difficultés de recrutement** (CHR en particulier même si de nombreux secteurs sont touchés comme l'industrie, le BTP, le numérique..), mouvements sociaux, manifestations, évolution sanitaire.

Créée en 2007, l'Association des CCI métropolitaines françaises réunit 17 CCI qui représentent 1,1 million d'entreprises employant 4,9 millions de salariés et acteurs économiques.

Identifiées comme interlocuteurs privilégiés des entreprises, les CCI métropolitaines ont répondu à 222 000 sollicitations en lien avec la crise sanitaire.

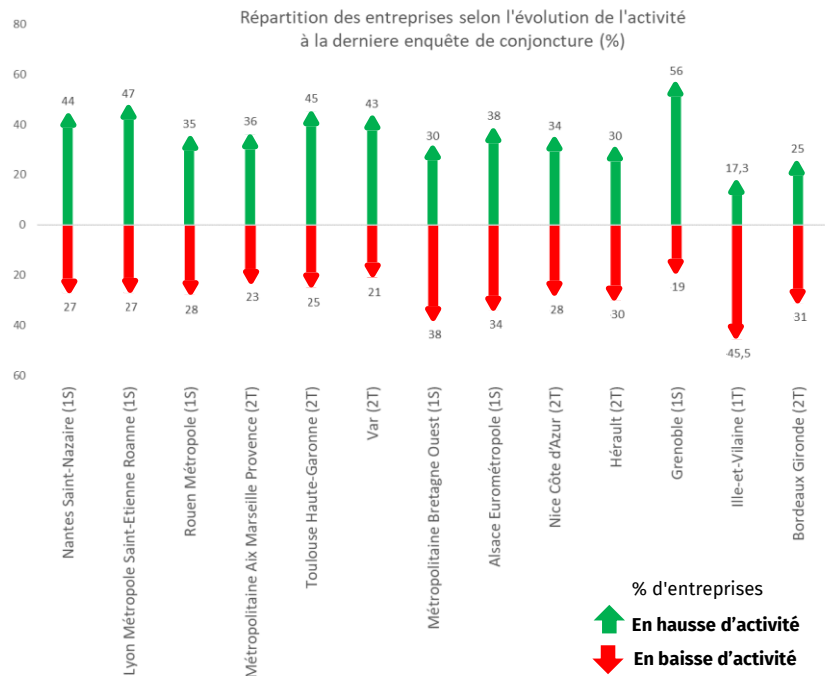
Les cellules, qu'elles soient de crise, d'urgence, d'écoute, d'accompagnement ou d'aide, ont permis aux chefs d'entreprises de ne pas rester isolés face à l'urgence de la situation.

Les CCI métropolitaines sont ainsi intervenues pour :

- accompagner sur les aides, les protocoles sanitaires, le plan de relance ;
- développer la digitalisation, le « click and collect », le commerce de proximité ;
- jouer le rôle de tiers de confiance, de coordinateur entre entreprises, institutions et acteurs économiques.



1^{er} semestre 2021 : un effet rebond



Pour ce premier semestre, l'effet rebond est bien visible avec, selon les différents territoires des CCI métropolitaines, 25% à 56% des chefs d'entreprise interrogés qui enregistrent une progression de leur activité (dernière enquête de conjoncture*).

Cette hausse d'activité est estimée entre +3% et +16% selon les territoires (avec une progression médiane de +11%). L'évolution des effectifs est considérée comme en hausse par 30% des CCI métropolitaines ou stable pour 70% d'entre elles.

En lien avec cette hausse d'activité, une majorité de CCI métropolitaines indiquent une progression de la trésorerie.

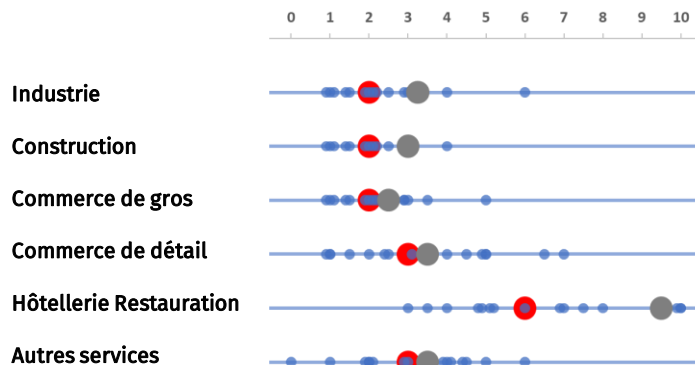
Les résultats concernant l'investissement sont plus nuancés : en progression pour 42% des CCI métropolitaines, stables pour 29% et en recul pour 29%.

Source : CCI métropolitaines réalisant une enquête de conjoncture (1S : 1^{er} semestre 2021, 1T : 1^{er} trimestre 2021, 2T : 2^e trimestre 2021).

*A noter : pour l'Ille-et-Vilaine que la dernière enquête de conjoncture disponible à date de rédaction concerne le 1^{er} trimestre 2021, ce qui explique un positionnement moins positif.



Comment évaluez-vous l'impact de la crise « Covid-19 » sur les entreprises de votre territoire au 1^{er} semestre 2021



Échelle de 0 : pas d'impact à 10 : très impactant.

Note de lecture : Chaque point bleu représente le positionnement de chaque CCI métropolitaine, un décalage a été introduit pour les réponses identiques. Le point médian est en rouge ; le point gris donne la valeur de la précédente édition.

Un des enseignements de cette crise sanitaire est qu'elle est peu comparable à une crise économique.

Selon les territoires, les secteurs d'activités, les métiers, l'impact a été fortement différencié.

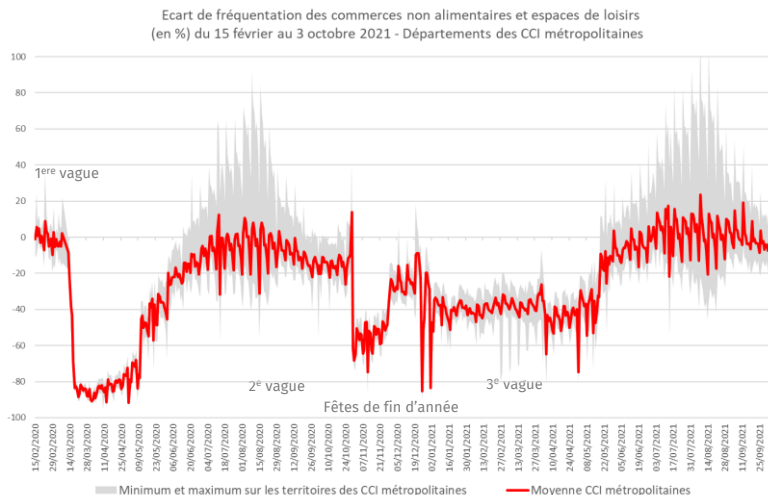
En 2020, nous avons noté une constante avec un secteur particulièrement touché quel que soit le territoire : l'hôtellerie-restauration (et plus globalement tous les secteurs liés à l'accueil, l'événementiel).

Pour ce 1^{er} semestre 2021, on constate que si la crise « Covid-19 » impacte encore l'activité économique, avec en particulier la mise en place de contraintes sanitaires en avril, l'amélioration de la situation est sensible pour tous les secteurs.

Malgré une nette amélioration de la perception de la situation de l'hôtellerie-restauration, ce secteur reste le plus touché.



2021 : Impact sur le commerce, la vision Google



Source : Google Mobility / Départements : 67,68,33,21,38,34,35,69,42,13,29,54,57,44,6,63,76,31,83

Période de référence : les données montrent l'évolution du nombre de visiteurs (ou du temps passé) par rapport à la valeur médiane de la période de cinq semaines entre le 3 janvier et le 6 février 2020. Cela implique les recommandations suivantes :

- Garder à l'esprit que l'évolution n'est pas nécessairement proportionnelle au nombre de visiteurs.
- Éviter de comparer des évolutions quotidiennes, en particulier entre le week-end et la semaine.
- La période de référence a été choisie sur une période récente, avant la perturbation généralisée due au COVID-19 et ne peut donc pas être normale pour toutes les régions de la planète.

Pendant cette crise sanitaire, Google LLC met à disposition les données sur la mobilité de sa communauté « Google Mobility Residentials ». Cet indicateur à haute fréquence permet d'illustrer les diverses conséquences des mesures de restriction, puis de leurs levées.

Pour la fréquentation des commerces non alimentaires et espaces de loisirs, on observe qu'à l'été, le niveau de mobilité est proche de celui de référence.

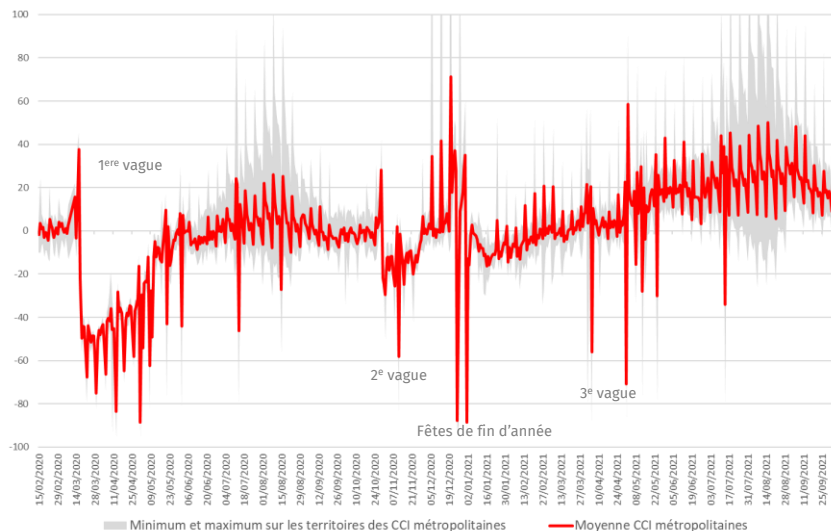
Les effets des différentes vagues sont de moins en moins perceptibles au fil du temps, des changements de stratégies d'endiguement et de la montée en puissance de la vaccination.

A noter : des écarts importants entre les territoires des CCI métropolitaines durant la période estivale, s'expliquent par le caractère touristique de certains périmètres.



2021 : Impact sur le commerce, la vision Google - suite

Ecart de fréquentation des commerces d'alimentation et pharmacies
(en %) du 15 février au 3 octobre 2021 - Départements des CCI métropolitaines



Source : Google Mobility / Départements : 67,68,33,21,38,34,35,69,42,13,29,54,57,44,6,63,76,31,83

Comparé aux commerces non alimentaires, les commerces alimentaires et les pharmacies ont connu moins de contraintes sur leur activité depuis le début 2021.

Cet indicateur est même au-dessus de la moyenne de la période de référence (avec ses limites, cf. ci-dessous).

Période de référence : les données montrent l'évolution du nombre de visiteurs (ou du temps passé) par rapport à la valeur médiane de la période de cinq semaines entre le 3 janvier et le 6 février 2020. Cela implique les recommandations suivantes :

- Garder à l'esprit que l'évolution n'est pas nécessairement proportionnelle au nombre de visiteurs.
- Éviter de comparer des évolutions quotidiennes, en particulier entre le week-end et la semaine.
- La période de référence a été choisie sur une période récente, avant la perturbation généralisée due au COVID-19 et ne peut donc pas être normale pour toutes les régions de la planète.
- L'absence des variations de ces fréquentations les années précédentes, notamment en 2019, ne permet pas de corriger les indicateurs de leur saisonnalité

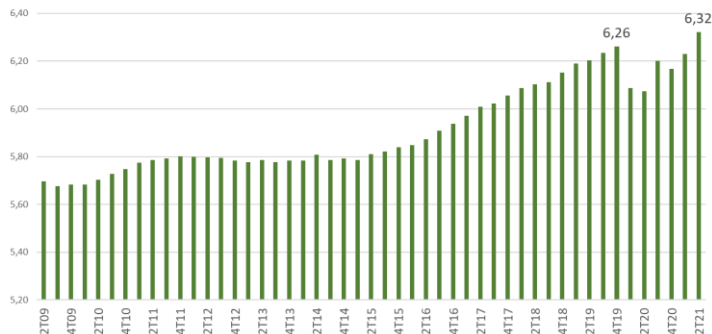


2021 : marché du travail, retour au niveau d'avant crise

Evolution de l'emploi salarié du secteur concurrentiel

Territoires des CCI métropolitaines

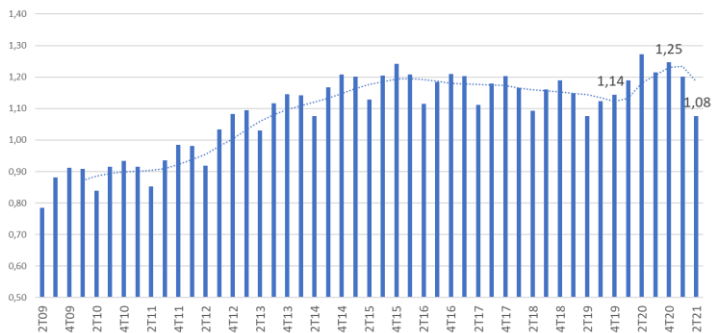
Millions



Demandeurs d'emplois de catégorie A en fin de trimestre

Territoires des CCI métropolitaines

Millions



En 2020, au cœur de la crise sanitaire, une perte nette de 328 000 emplois salariés a été enregistrée au niveau national, à comparer aux 263 000 créations d'emploi en 2019. Pour l'ensemble des territoires des CCI métropolitaines, cette perte d'emploi dans le secteur concurrentiel est de -1,5%, soit la destruction de 94 000 emplois en 2020 (contre 97 000 créations d'emplois en 2019).

Mais un rebond vigoureux, avec une progression de +4,1% entre le 2^e trimestre 2020 et le 2^e trimestre 2021, permet aux territoires des CCI métropolitaines de retrouver, voire de dépasser, leur niveau d'emploi d'avant crise.

En lien avec cette consolidation de l'emploi, on note un recul de -15% des demandeurs d'emploi de catégorie A sur les départements des CCI métropolitaines, niveau proche de la moyenne nationale, mais avec d'importantes disparités selon les territoires et la composition du tissu économique.

Les demandeurs d'emploi en activité réduite (catégories B et C) augmentent de +19%, témoignant de la progression d'une certaine forme de précarité.

Le bilan de l'emploi reste toutefois positif, puisque le nombre de demandeurs d'emploi tenus de rechercher un emploi, ayant ou non exercé une activité (catégories A, B et C) recule de -3,4% fin juin 2021/juin 2020 sur les territoires des CCI métropolitaines.

Il est à noter que même si les territoires métropolisés ont retrouvé leur niveau d'avant crise à la fin du 1^{er} semestre 2021, les emplois « non créés » pendant celle-ci restent important.



Données détaillées sur l'emploi

Evolution des effectifs salariés entre le 2e trimestre 2020 et le 2e trimestre 2021

			%	Volume
Alsace Eurométropole	Bas-Rhin	↗	4,2%	14 311
Alsace Eurométropole	Haut-Rhin	→	3,1%	5 902
Bordeaux Gironde	Gironde	↗	4,8%	22 011
Côte-d'Or Dijon Métropole	Côte-d'Or	→	3,4%	4 882
Grenoble	Isère	→	3,5%	11 900
Hérault	Hérault	↗	6,4%	17 595
Ille-et-Vilaine	Ille-et-Vilaine	↗	4,4%	13 920
Lyon Métropole Saint-Etienne Roanne	Rhône	↗	4,0%	28 455
Lyon Métropole Saint-Etienne Roanne	Loire	→	3,6%	6 768
Métropolitaine Aix-Marseille-Provence	Bouches-du-Rhône	↗	4,8%	28 982
Métropolitaine Bretagne Ouest	Finistère	↗	4,6%	9 492
Grand Nancy Métropole Meurthe-et-Moselle	Meurthe-et-Moselle	→	3,0%	4 715
Moselle Métropole Metz	Moselle	→	3,0%	7 028
Nantes Saint-Nazaire	Loire-Atlantique	→	4,0%	17 755
Nice Côte d'Azur	Alpes-Maritimes	↗	5,2%	15 025
Puy-de-Dôme Clermont Auvergne Métropole	Puy-de-Dôme	→	3,4%	5 657
Rouen Métropole	Seine-Maritime	→	3,4%	11 065
Toulouse Haute-Garonne	Haute-Garonne	→	1,7%	7 979
Var	Var	↗	6,6%	14 228
Ensemble CCI métropolitaines		↗	4,1%	247 670
Paris		→	2,4%	34 639
Autres territoires France métro.		→	3,8%	405 211

Evolution des demandeurs d'emploi inscrits en fin de mois entre la fin juin 2020 et la fin juin 2021

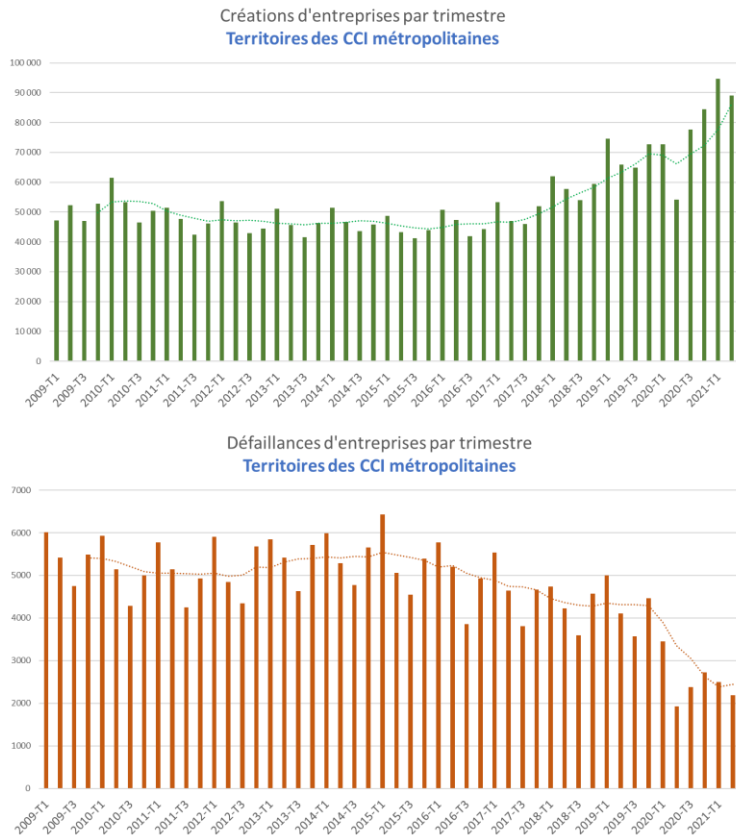
			Cat. A	Cat. B&C	Cat. B&C		
Alsace Eurométropole	Bas-Rhin	↓	-15,5%	↑	22,8%	↘	-2,7%
Alsace Eurométropole	Haut-Rhin	↓	-15,2%	↑	27,6%	→	-2,5%
Bordeaux Gironde	Gironde	↓	-16,1%	↑	14,0%	↘	-4,4%
Côte-d'Or Dijon Métropole	Côte-d'Or	↓	-19,4%	↑	24,0%	→	-2,0%
Grenoble	Isère	↓	-15,2%	↑	14,5%	↘	-4,5%
Hérault	Hérault	↓	-14,2%	↑	18,6%	↘	-3,3%
Ille-et-Vilaine	Ille-et-Vilaine	↓	-24,1%	↑	25,5%	↘	-4,6%
Lyon Métropole Saint-Etienne Roanne	Rhône	↓	-14,1%	↑	20,0%	↘	-2,9%
Lyon Métropole Saint-Etienne Roanne	Loire	↓	-16,4%	↑	16,9%	↘	-4,1%
Métropolitaine Aix-Marseille-Provence	Bouches-du-Rhône	↓	-12,5%	↑	20,4%	→	-2,3%
Métropolitaine Bretagne Ouest	Finistère	↓	-18,4%	↑	15,2%	↘	-4,6%
Grand Nancy Métropole Meurthe-et-Moselle	Meurthe-et-Moselle	↓	-12,1%	↑	15,8%	↘	-3,1%
Moselle Métropole Metz	Moselle	↓	-10,5%	↑	21,2%	→	-0,4%
Nantes Saint-Nazaire	Loire-Atlantique	↓	-20,3%	↑	18,7%	↘	-4,4%
Nice Côte d'Azur	Alpes-Maritimes	↓	-16,7%	↑	27,2%	↘	-4,7%
Puy-de-Dôme Clermont Auvergne Métropole	Puy-de-Dôme	↓	-16,2%	↑	18,2%	↘	-3,1%
Rouen Métropole	Seine-Maritime	↓	-16,5%	↑	16,4%	↘	-5,0%
Toulouse Haute-Garonne	Haute-Garonne	↓	-10,9%	↑	17,9%	→	-0,7%
Var	Var	↓	-18,0%	↑	15,3%	↘	-6,3%
Ensemble CCI métropolitaines		↓	-15,4%	↑	19,0%	↘	-3,4%
Paris		↓	-12,9%	↑	24,1%	→	-2,5%
Autres territoires France métro.		↓	-14,5%	↑	20,3%	↘	-2,7%

A noter : Le département de la Haute-Garonne qui enregistre la plus faible progression entre le 2^e trimestre 2020 et le 2^e trimestre 2021, a également été celui qui a enregistré le plus faible recul entre le 2^e trimestre 2019 et le 2^e trimestre 2020.

Source : ACOSS sur données CVS & Pôle Emploi - Données brutes



2021 : Pas de vague de faillites à l'horizon



Les effets de la crise « Covid-19 » peuvent sembler paradoxaux sur la démographie d'entreprises, avec en 2020 :

- Une année record pour la création d'entreprises : 848 200 dont 289 000 pour les territoires des CCI métropolitaines. Cette hausse des créations est portée essentiellement par les entreprises individuelles et les micro-entreprises. Un statut souvent réclamé par les plateformes de livraison ou de transport.
- Un recul des défaillances d'entreprises : -39%, au niveau national comme au niveau des territoires des CCI métropolitaines. Ce recul résulte des mesures de soutien déployées par l'Etat et de modifications apportées aux procédures réglementaires.

Une des craintes des trimestres précédents, concernant l'explosion de défaillances à l'arrêt des aides. Mais ce risque d'un tsunami des faillites (hors effet de rattrapage) semble s'éloigner... sauf peut être pour certains secteurs comme le souligne le Conseil d'analyse économique (CAE) : construction, industrie manufacturière, information et communication...

L'amorce d'un phénomène de « rattrapage » des défaillances d'entreprises (nombre estimé à 33 000 au niveau national dont 11 000 pour les territoires des CCI métropolitaines), ne devrait pas être perceptible avant 2022.

Pour les créations, le dynamisme ne faiblit pas avec une année 2021 partie pour battre de nouveaux records.



Données détaillées de la démographie d'entreprises

Créations et défaillances d'entreprises au 1er semestre 2021/1S20

		Créations		Défaillances	
Alsace Eurométropole	Bas-Rhin	7 568	51,6% ↑	250	-5% ↓
Alsace Eurométropole	Haut-Rhin	4 511	54,8% ↑	170	2% →
Bordeaux Gironde	Gironde	16 784	46,2% ↑	403	-12% ↓
Côte-d'Or Dijon Métropole	Côte-d'Or	3 613	39,8% ↑	95	-14% ↓
Grenoble	Isère	9 527	35,1% ↑	251	-17% ↓
Hérault	Hérault	12 368	45,3% ↑	316	5% →
Ille-et-Vilaine	Ille-et-Vilaine	6 986	51,2% ↑	143	-18% ↓
Lyon Métropole Saint-Etienne Roanne	Rhône	19 429	28,0% ↑	436	-14% ↓
Lyon Métropole Saint-Etienne Roanne	Loire	4 883	34,8% ↑	142	-24% ↓
Métropolitaine Aix-Marseille-Provence	Bouches-du-Rhône	23 466	58,4% ↑	608	-5% ↓
Métropolitaine Bretagne Ouest	Finistère	4 472	46,5% ↑	122	-45% ↓
Grand Nancy Métropole Meurthe-et-Moselle	Meurthe-et-Moselle	3 982	40,2% ↑	91	-30% ↓
Moselle Métropole Metz	Moselle	5 484	57,3% ↑	191	-9% ↓
Nantes Saint-Nazaire	Loire-Atlantique	10 473	46,7% ↑	248	1% →
Nice Côte d'Azur	Alpes-Maritimes	14 107	42,8% ↑	441	-5% ↓
Puy-de-Dôme Clermont Auvergne Métropole	Puy-de-Dôme	4 116	53,5% ↑	104	-18% ↓
Rouen Métropole	Seine-Maritime	7 035	46,2% ↑	163	-42% ↓
Toulouse Haute-Garonne	Haute-Garonne	13 545	41,5% ↑	222	-29% ↓
Var	Var	11 272	46,2% ↑	286	3% →
Ensemble CCI métropolitaines		183 621	44,6% ↑	4 682	-13% ↓
Paris		42 611	26,7% ↑	1 105	5% →
Autres territoires France métr.		301 251	43,9% ↑	8 259	-17% ↓

Source : INSEE

A noter :

- Les créations sont en forte hausse en raison d'un « effet de base », le semestre de comparaison (1^{er} semestre 2020), ayant été fortement impacté par le 1^{er} confinement pour cet indicateur.
- Les défaillances progressent pour certains rares territoires, mais cette hausse est comparée à un 1^{er} semestre 2020 historiquement bas.



2021 : dans le bâtiment, rebond des autorisations de logements

Evolution des surfaces autorisées, 1er semestre 2019/2020/2021

		Logements	
		1S20/1S19	1S21/1S20
	Alsace Eurométropole	Bas-Rhin	↘ -4% ↗ 35%
	Alsace Eurométropole	Haut-Rhin	↘ -23% ↗ 35%
	Bordeaux Gironde	Gironde	↘ -26% ↗ 9%
	Côte-d'Or Dijon Métropole	Côte-d'Or	↘ -9% ↗ 55%
	Grenoble	Isère	↘ -32% ↗ 42%
	Hérault	Hérault	↘ -23% ↗ 41%
	Ille-et-Vilaine	Ille-et-Vilaine	↘ -24% ↗ 56%
	Lyon Métropole Saint-Etienne Roanne	Rhône	↘ -7% ↗ 10%
	Lyon Métropole Saint-Etienne Roanne	Loire	↘ -15% ↗ 33%
	Métropolitaine Aix Marseille Provence	Bouches-du-Rhône	↘ -35% ↗ 31%
	Métropolitaine Bretagne Ouest	Finistère	↘ -6% ↗ 45%
	Grand Nancy Métropole Meurthe-et-Moselle	Meurthe-et-Moselle	↘ -56% ↗ 149%
	Moselle Métropole Metz	Moselle	↘ -24% ↗ 29%
	Nantes Saint-Nazaire	Loire-Atlantique	↘ -40% ↗ 39%
	Nice Côte d'Azur	Alpes-Maritimes	↘ -30% ↗ 89%
	Puy-de-Dôme Clermont Auvergne Métropole	Puy-de-Dôme	↘ -54% ↗ 50%
	Rouen Métropole	Seine-Maritime	↗ 27% ↘ -6%
	Toulouse Haute-Garonne	Haute-Garonne	↘ -38% ↗ 44%
	Var	Var	↘ -32% ↗ 56%
Ensemble CCI métropolitaines			↘ -26% ↗ 36%
	Paris		↘ -37% ↗ 17%
	Autres territoires France métro.		↘ -17% ↗ 29%

De janvier à juin 2021, les enregistrements d'autorisations de construction de logements, à date de prise en compte, s'élèvent à 6,8 millions de m² sur les territoires des CCI métropolitaines, soit +36% par rapport au 1er semestre 2020.

Cette croissance permet de retrouver le niveau du 1er semestre 2019.

Source : SDES, Sit@del2, Logements autorisés (en date de prise en compte) - Total surface en m²



2021 : dans le bâtiment, rebond partiel pour les locaux

Evolution des surfaces autorisées, 1er semestre 2019/2020/2021

		Locaux	
		1S20/1S19	1S21/1S20
Alsace Eurométropole	Bas-Rhin	↓ -33%	↑ 30%
Alsace Eurométropole	Haut-Rhin	↓ -40%	↑ 37%
Bordeaux Gironde	Gironde	↘ -3%	↑ 13%
Côte-d'Or Dijon Métropole	Côte-d'Or	↓ -14%	↑ 14%
Grenoble	Isère	↓ -35%	↑ 81%
Hérault	Hérault	↓ -35%	↑ 58%
Ille-et-Vilaine	Ille-et-Vilaine	↓ -38%	↑ 47%
Lyon Métropole Saint-Etienne Roanne	Rhône	↓ -41%	↑ 26%
Lyon Métropole Saint-Etienne Roanne	Loire	↓ -34%	↘ -9%
Métropolitaine Aix-Marseille-Provence	Bouches-du-Rhône	↓ -37%	↑ 38%
Métropolitaine Bretagne Ouest	Finistère	↘ 7%	↘ -2%
Grand Nancy Métropole Meurthe-et-Moselle	Meurthe-et-Moselle	↓ -44%	↑ 18%
Moselle Métropole Metz	Moselle	↓ -65%	↑ 11%
Nantes Saint-Nazaire	Loire-Atlantique	↓ -40%	↑ 14%
Nice Côte d'Azur	Alpes-Maritimes	↓ -43%	↑ 120%
Puy-de-Dôme Clermont Auvergne Métropole	Puy-de-Dôme	↘ 8%	↓ -17%
Rouen Métropole	Seine-Maritime	↓ -52%	↗ 7%
Toulouse Haute-Garonne	Haute-Garonne	↓ -24%	↘ -8%
Var	Var	↓ -26%	↑ 39%
Ensemble CCI métropolitaines		↓ -33%	↑ 22%
Paris		↓ -22%	↑ 15%
Autres territoires France métro.		↓ -17%	↘ 10%

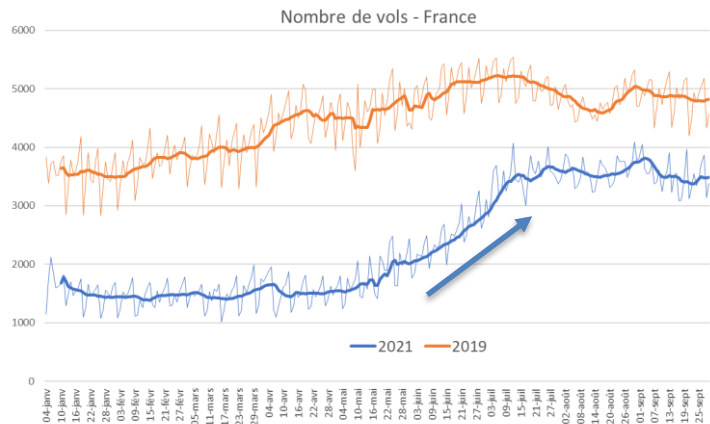
De janvier à juin 2021, les enregistrements d'autorisations de construction de locaux, à date de prise en compte, s'élèvent à 5,5 millions de m² sur les territoires des CCI métropolitaines, soit +22% par rapport au 1er semestre 2020.

Cette croissance ne permet pas de retrouver le niveau du 1er semestre 2019.

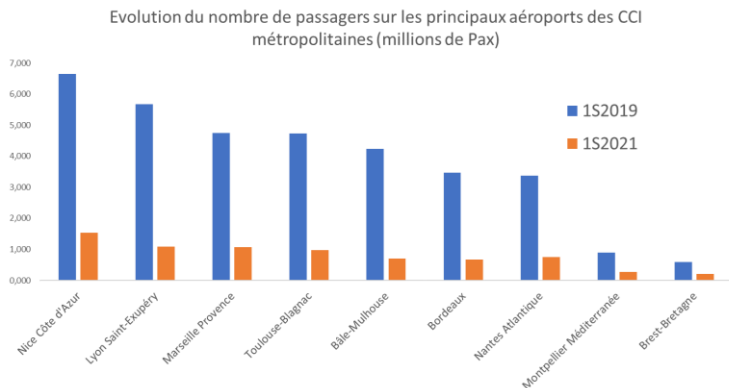
Source : SDES, Sit@del2, Locaux autorisés (en date de prise en compte) - Total surface en m²



2021 : malgré un rebond au seuil de l'été, le transport aérien reste encore loin de son niveau de 2019



Source : Eurocontrol



Source : CCI métropolitaines, tendancIEL, Aéroports

Selon les données de l'OACI (Organisation de l'aviation civile internationale), le trafic aérien mondial est passé de 4,5 milliards de passagers en 2019 à 1,8 milliard en 2020, soit 60% de passagers en moins, « ce qui ramène les voyages aériens au niveau de 2003 ».

Les difficultés industrielles de l'aérien ont un impact direct sur certains territoires des CCI métropolitaines, fortement spécialisés dans ce secteur : Toulouse, Nantes, Bordeaux et dans une moindre mesure Aix-Marseille-Provence qui profite d'un positionnement plus favorable sur le marché des hélicoptères.

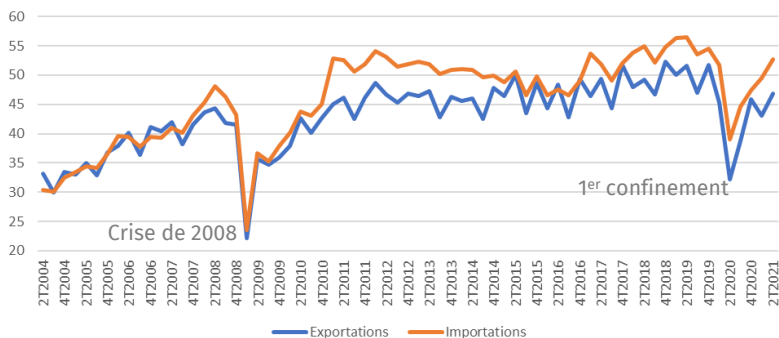
Au 1^{er} semestre 2021, le trafic passagers des principaux aéroports présents sur les territoires des CCI métropolitaines, ne représentait que 21% du trafic habituel. Mais les dernières statistiques de ces aéroports font état d'un rebond initié à partir de fin mai 2021 avec un taux de recouvrement moyen dépassant les 60% en août 2021 (par rapport à août 2019) voir de 70% pour Nantes ; 66,7% pour Bâle-Mulhouse ; 65,1% pour Marseille...

Si le trafic intérieur a globalement bien redémarré, le trafic international reste encore à la peine sur certains faisceaux : Amériques, Asie, Outre-Mer.



2021 : reprise des échanges internationaux

Evolution des échanges de biens en valeurs sur les territoires des CCI métropolitaines- Milliards d'euros

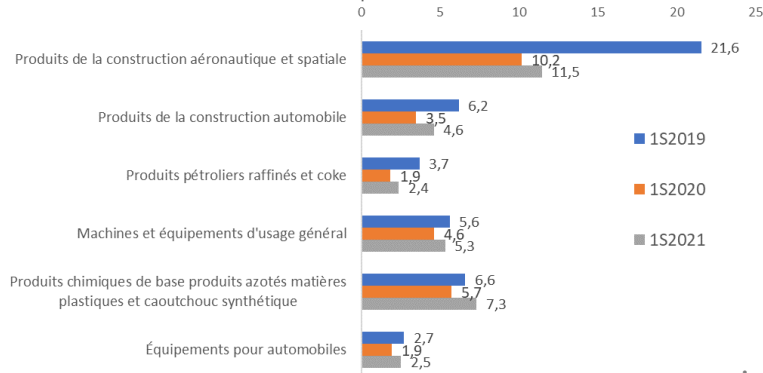


En 2020, avec le 1^{er} confinement, les exportations françaises s'étaient fortement contractées au 1^{er} semestre, puis avaient rebondi au 2nd semestre. La fin de l'année s'est soldée par une baisse, en valeur, de -16,1% au niveau national et un secteur particulièrement impacté : celui de l'aéronautique. Constat proche pour les importations, avec -13,3% pour la première partie de l'année 2020, puis un rebond, en valeur, marqué, qui a profité en partie de la hausse des prix de l'énergie.

Au niveau des territoires des CCI métropolitaines, le recul en 2020 est plus marqué : -19,1% pour les exportations ; -17,2% pour les importations, ces territoires étant davantage présents dans les secteurs les plus exposés : aéronautique, automobile, produit pétroliers...

Début 2021, si le rebond se confirme pour ces territoires, il ne permet pas encore de retrouver les niveaux, en valeur, d'avant crise :

Evolution des exportations pour quelques produits stratégiques Territoires des CCI Métropolitaines - Milliards d'euros



- +12,6% sur le 1^{er} semestre 2021 par rapport au 1^{er} semestre 2020 pour les exportations. Avec plus précisément : +12% pour la construction aéronautique (mais -47% par rapport au 1S19), +32,3% pour la construction automobile (mais -25,6% par rapport au 1S19).
- +15,9% sur le 1^{er} semestre 2021 par rapport au 1^{er} semestre 2020 pour les importations. On notera le maintien à haut niveau des importations de produits pharmaceutiques, le rebond des produits de la chimie, des plastiques, de la construction automobile... mais également le recul persistant des importations de produits de l'aéronautique, illustrant l'intégration internationale des chaînes de production.

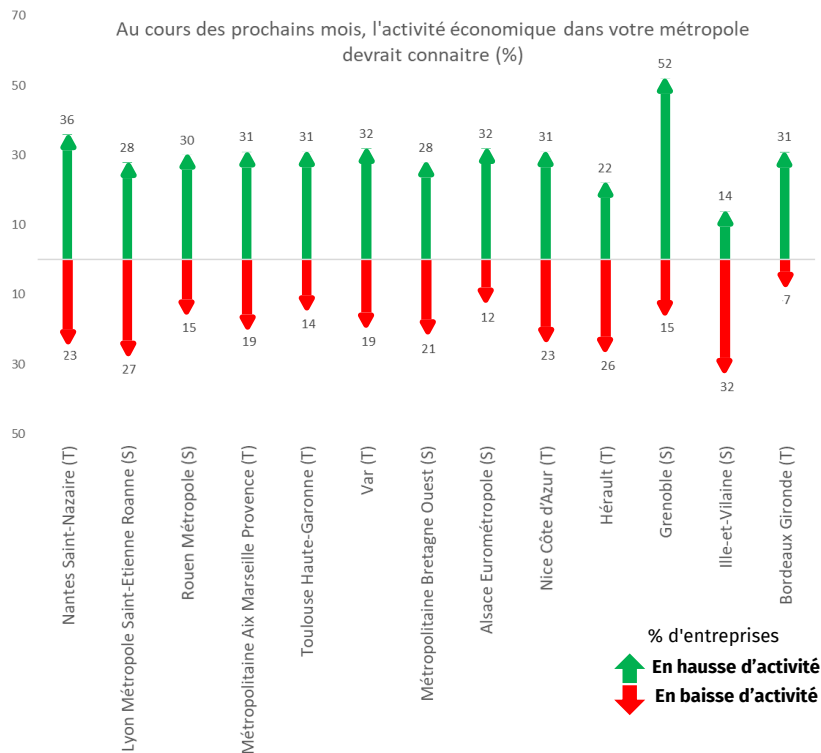


Données détaillées sur les échanges internationaux

		Importations	Exportations
Alsace Eurométropole	Bas-Rhin	→ 2,6%	↗ 15,0%
Alsace Eurométropole	Haut-Rhin	↗ 7,5%	→ 3,6%
Bordeaux Gironde	Gironde	↑ 20,7%	↑ 35,9%
Côte-d'Or Dijon Métropole	Côte-d'Or	↑ 24,8%	→ -2,8%
Grenoble	Isère	↗ 8,9%	→ -0,8%
Hérault	Hérault	↗ 15,1%	↑ 28,3%
Ille-et-Vilaine	Ille-et-Vilaine	↗ 13,0%	↗ 8,3%
Lyon Métropole Saint-Etienne Roanne	Rhône	↑ 20,6%	↑ 21,3%
Lyon Métropole Saint-Etienne Roanne	Loire	↑ 19,3%	↗ 14,7%
Métropolitaine Aix-Marseille-Provence	Bouches-du-Rhône	↑ 33,6%	↑ 28,3%
Métropolitaine Bretagne Ouest	Finistère	↑ 23,1%	↑ 23,7%
Grand Nancy Métropole Meurthe-et-Moselle	Meurthe-et-Moselle	↗ 11,7%	↑ 36,2%
Moselle Métropole Metz	Moselle	↗ 15,9%	↑ 31,2%
Nantes Saint-Nazaire	Loire-Atlantique	→ 5,1%	→ -0,4%
Nice Côte d'Azur	Alpes-Maritimes	↑ 23,6%	↗ 5,7%
Puy-de-Dôme Clermont Auvergne Métropole	Puy-de-Dôme	→ -0,5%	↗ 8,6%
Rouen Métropole	Seine-Maritime	↑ 26,8%	↑ 18,7%
Toulouse Haute-Garonne	Haute-Garonne	↓ -26,4%	↑ 18,4%
Var	Var	↑ 23,2%	→ 1,8%
Ensemble CCI métropolitaines		↗ 12,6%	↗ 15,9%
Paris		↑ 25,3%	↑ 32,8%
Autres territoires France métro.		↑ 21,2%	↑ 17,7%



Fin 2021 : une dynamique qui devrait rester positive



Pour les prochains mois, la dynamique devrait rester positive avec, selon les territoires des CCI métropolitaines, de 24% à 52% des chefs d'entreprises interrogés qui anticipent une progression de leur activité (dernière enquête de conjoncture*).

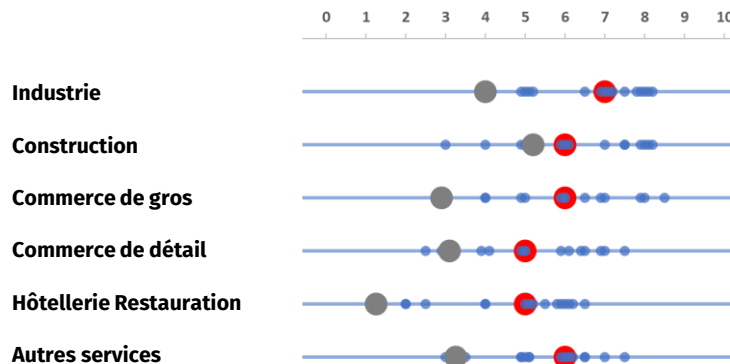
Concernant l'impact sur l'emploi, les anticipations sont plus positives qu'au semestre précédent : les chefs d'entreprise des territoires des CCI métropolitaines anticipent une hausse ou à défaut une stabilité des effectifs.

Sources : CCI métropolitaines réalisant une enquête de conjoncture (T enquête trimestrielle, S semestrielle).

*A noter : pour l'Ille-et-Vilaine que la dernière enquête de conjoncture disponible à date de rédaction concerne le 1er trimestre 2021, ce qui explique un positionnement plus négatif.



Quel est l'état d'esprit des chefs d'entreprise ?



Échelle de 0 : très inquiets à 10 très optimistes.

Note de lecture : Chaque point bleu représente le positionnement de chaque CCI métropolitaine, un décalage a été introduit pour les réponses identiques. Le point médian est en rouge et le point gris donne la valeur de la précédente édition.

Le niveau d'optimisme des chefs d'entreprise progresse dans tous les secteurs.

Les plus à la traîne, restent les secteurs de l'hôtellerie-restauration et du commerce, plus impactés par les mesures de restriction mises en place en avril et en août.

Le secteur de la construction affiche la plus faible progression. Si cette activité a pu profiter d'un rebond résultant des commandes non effectuées pendant la crise, la question du remplissage des carnets de commande pourrait être problématique à moyen terme. A plus court terme, la hausse du prix des matériaux est source d'inquiétude : entre juillet 2020 et juillet 2021*, les tubes et tuyaux en matière plastique, les fils et câbles d'énergie ou encore le bitume affichent des hausses de prix respectives de +21%, +16% et +11%.

* Source : Bulletin de conjoncture n° 248 de la FNTF




Rouen Métropole

La conjoncture de notre territoire métropolitain au 1er semestre 2021 traduit un retour à la situation économique d'avant crise. Les indicateurs clés de l'économie sont globalement tous au vert, qu'il s'agisse du chiffre d'affaires : 64% le déclaraient mauvais en 2020, ils ne sont plus que 28% au 1S 2021. La trésorerie, les marges, le panier moyen de client ont quasiment retrouvé leur niveau d'avant crise. Au niveau sectoriel, on relève quelques disparités, notamment pour les activités en B to C directement impactées par les couvre-feux successifs et la fermeture des commerces en début d'année. Pour le semestre à venir, nos chefs d'entreprise font preuve d'optimisme : 75% sont confiants pour le 2e semestre 2021. Même si l'avenir s'éclaircit peu à peu grâce à la vaccination, nos dirigeants sont face à de nouvelles préoccupations : les remboursements de dettes engagées pendant la crise, les reports de charges qui arrivent à échéance.... De nombreux chefs d'entreprise, et notamment ceux de la construction et de l'industrie, ont fait part de leur difficulté à obtenir des matières premières, plus de 50% des dirigeants des activités en B to B déclarent être confrontés à des pénuries, des fortes hausses de prix et des allongements de délais de livraisons.

<https://www.rouen-metropole.cci.fr/>

Lyon Métropole Saint-Étienne Roanne

 1^{er} semestre 2021, l'état d'esprit des chefs d'entreprise est en nette amélioration, porté notamment par la reprise progressive de l'activité économique. Toutefois, les dirigeants restent prudents quant aux prévisions, par manque de visibilité sur l'évolution de la situation sanitaire et la suppression à venir du fond de solidarité.

La reprise de l'activité est freinée dans certains secteurs, notamment dans l'hôtellerie et restauration, qui sont confrontés à d'importantes difficultés de recrutement.

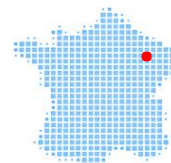
<https://www.lyon-metropole.cci.fr/>



Nantes Saint-Nazaire

A la suite d'une amélioration constante de la situation économique et de l'état d'esprit des chefs d'entreprise depuis l'automne 2020, le 1^{er} semestre 2021 marque une reprise franche de l'activité économique, voire une forme d'euphorie. Les nouvelles problématiques qui apparaissent sont liées à cette reprise et à sa rapidité : l'approvisionnement en matières premières actuellement, et le retour des difficultés de recrutement pour les métiers où la situation était déjà tendue avant crise. Le climat d'inquiétude qui prévalait jusqu'alors, s'estompe dès lors nettement pour la plupart des activités, même si la période reste considérée comme instable par certains chefs d'entreprise, entre craintes liées à l'évolution de la situation sanitaire et incertitudes quant aux évolutions sociétales qu'elle a générées (télétravail et visio-conférences, rapport au travail des salariés, exigences nouvelles des clients, etc.).

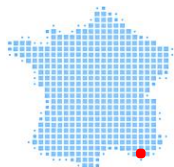
<https://nantesstnazaire.cci.fr/>



Grand Nancy Métropole Meurthe-et-Moselle

Reprise d'activité dans de nombreux secteurs d'activité : industrie, BTP, hôtellerie et services. D'autres secteurs ont plus de difficultés : culture, événementiel où la reprise est plus timide. Beaucoup de secteurs rencontrent des difficultés de recrutement sur des métiers techniques (industrie / BTP) et des postes où le temps de travail journalier est coupé (restauration, services à la personne...).

<https://www.nancy.cci.fr/>



Var

Si le 1^{er} trimestre a été celui de la stabilisation, le 2^e est celui du rebond (43% des entreprises affichent une hausse d'activité), même si certains secteurs restent en retrait et que les entreprises restent fragilisées par 5 trimestres de crise. Retour vers une nouvelle forme de normalité : à la date d'enquête, 85% des chefs d'entreprise considèrent avoir une activité normale (ou être en suractivité). Les inquiétudes d'hier sur la demande et la trésorerie restent d'actualité, mais l'urgence concerne désormais l'approvisionnement (pour 1 entreprise sur 3 ; 1 sur 2 dans l'industrie) et les ressources humaines (cafés-hôtels-restaurants en particulier). Pour la fin d'année, les anticipations restent positives et pour 2/3 des chefs d'entreprise, l'arrêt programmé des mesures de soutien à l'économie n'aura aucun impact sur leur entreprise. A noter, en sortie d'été, après une belle saison estivale, des prévisions atones sur le front de l'emploi.

<https://www.var.cci.fr/>



Métropolitaine Aix-Marseille-Provence

Malgré des difficultés d'approvisionnement persistantes, la reprise semble bien amorcée au 2^e trimestre 2021 : 36% des entreprises affichent une hausse d'activité. Au 1^{er} semestre 2021, une entreprise sur deux a retrouvé un chiffre d'affaires supérieur ou égal à celui d'avant la crise mais certains secteurs (CHR et commerces de détail) restent impactés. A date d'enquête, 83% des chefs d'entreprise considèrent avoir une activité normale ou être en suractivité. L'industrie est le secteur le plus optimiste, les CHR et le commerce de détail, les plus prudents. Le marché du travail reste dynamique, mais certains indicateurs (trésorerie, recours à l'investissement) restent en recul, impactés par cinq trimestres de crise. Pour le 2^e semestre, 22% des chefs d'entreprise envisagent une progression de leur activité, 13% un recul. Mais les incertitudes subsistent en matière d'approvisionnement, de recrutement, de contexte sanitaire, social et économique.

<https://www.cciamp.com/>



Alsace Eurométropole

La situation s'améliore : 30% des chefs d'entreprise estiment que la situation est revenue à la normale (CA, carnets de commandes, investissements, trésorerie, rentabilité, effectifs), soit +9 points par rapport à juillet 2020.

2/3 des dirigeants estiment le niveau de CA et de trésorerie satisfaisant mais la rentabilité reste fragile et les perspectives d'investissement faibles.

Si la majorité (78%) sont confiants, ils sont maintenant 22% qui estiment que l'environnement économique sera défavorable aux affaires d'ici la fin de l'année. Ils n'étaient que 16% à le penser il y a 6 mois.

Au niveau des secteurs : la construction se porte bien et a retrouvé le niveau d'activité d'avant crise ; l'industrie a connu une forte reprise, en particulier chez les + 50 salariés ; le commerce et les services progressent mais ont du mal à retrouver la situation d'avant crise ; et c'est encore pour les hôteliers-restaurateurs que la situation reste fragile avec un tourisme en baisse (absence des touristes étrangers américains et asiatiques) et un tourisme d'affaires qui a fortement diminué.

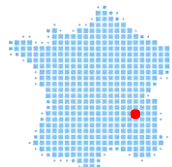
<https://www.alsace-eurometropole.cci.fr/>



Toulouse Haute-Garonne

Après un recul inédit d'activité (-18,4% en 2020) et des répercussions importantes sur l'emploi (-3,1% en 2020), la métropole toulousaine reprend progressivement le chemin de la croissance. Le 1^{er} semestre s'inscrit en reprise, avec une accélération notable au 2^e trimestre dans tous les secteurs. L'aéronautique reste cependant dans une conjoncture difficile et prépare son futur grâce au plan de relance en soutien à la transformation de la filière. L'hôtellerie accuse également un déficit d'activité lié au tourisme d'affaires de la destination. Le 2nd semestre se montre globalement bien orienté, des embauches en perspective dans tous les secteurs. Les entreprises témoignent de meilleures conditions de trésorerie et les perspectives favorables de chiffres d'affaires sont confortées par le niveau de demande actuel et les carnets de commandes. Pour aborder ce 2nd semestre 2021, le climat de confiance s'approche de son niveau d'avant crise.

<https://www.toulouse.cci.fr/>



Métropolitaine de Grenoble

La conjoncture de notre territoire métropolitain au 1er semestre 2021 traduit un retour à la situation économique d'avant crise. Les indicateurs clés de l'économie sont globalement tous au vert. A noter pour le chiffre d'affaires : 64% le déclareraient mauvais en 2020, ils ne sont plus que 28% au 1S 2021.

La trésorerie, les marges, le panier moyen de client ont quasiment retrouvé leur niveau d'avant crise.

Au niveau sectoriel, on relève quelques disparités, notamment pour les activités en B to C directement impactées par les couvre-feux successifs et la fermeture des commerces en début d'année.

Pour le semestre à venir, nos chefs d'entreprise font preuve d'optimisme : 75% sont confiants pour le 2e semestre 2021. Même si l'avenir s'éclaircit peu à peu grâce à la vaccination, nos dirigeants sont face à de nouvelles préoccupations : les remboursements de dettes engagées pendant la crise, les reports de charges qui arrivent à échéance.... De nombreux chefs d'entreprise, et notamment ceux de la construction et de l'industrie, ont fait part de leur difficulté à obtenir des matières premières, plus de 50% des dirigeants des activités en B to B déclarent être confrontés à des pénuries, des fortes hausses de prix et des allongements de délais de livraisons.

» <https://www.grenoble.cci.fr/>

Bordeaux Gironde

Malgré le maintien d'un protocole sanitaire contraignant, la situation économique de la Gironde a continué à s'améliorer et les dirigeants ont pu maintenir leur masse salariale. Même si la plupart des indicateurs pivots restent négatifs, ils se rapprochent des valeurs d'équilibre. Néanmoins, dans ce climat d'incertitude, le niveau des investissements demeure bas.

A l'approche de la période estivale, les dirigeants veulent croire à une reprise durable, d'où des perspectives d'évolution optimistes pour l'ensemble des indicateurs. Néanmoins, ils n'anticipent pas pour autant une amélioration de leurs marges.

» <https://www.bordeauxgironde.cci.fr/>



Côte-d'Or Dijon Métropole

Mi 2021, 25% des chefs d'entreprise dans les secteurs du commerce, services à la personne et CHR pensent que la crise est susceptible de remettre en cause la pérennité de leur entreprise. 14% estiment que cette crise pourra générer des licenciements. Ces deux chiffres sont en constante amélioration depuis début 2021. De la même façon, l'état d'esprit des chefs d'entreprise évolue positivement avec la sortie de crise et le retour de l'activité.

A cette même date, 70% déclarent n'avoir aucun problème de trésorerie. Durant l'été, l'activité des CHR a été moyenne en raison du départ en vacances des consommateurs locaux et de l'absence des touristes. Les difficultés de recrutement sont bien présentes dans ce secteur et le pass sanitaire a contribué à freiner la reprise.

» <https://www.cotedor.cci.fr/>

Nice Côte d'Azur

Signe d'une reprise économique soutenue, 75% des entreprises de la CCI NCA déclarent avoir eu une activité « normale » au 2^e trimestre 2021 en augmentation de 10 points depuis le 1^{er} trimestre. Elles sont également 7% à avoir été en suractivité, cette part est en constant accroissement depuis la fin de l'année 2020. Cette reprise entraîne des difficultés d'approvisionnement depuis le début d'année qui concerne 35% des entreprises, particulièrement dans la construction et l'industrie, à laquelle s'ajoute des difficultés liées aux ressources humaines, spécialement dans les services. Les prévisions pour la seconde moitié de l'année sont très bien orientées, les entreprises, y compris les TPE, anticipent une activité en hausse dans tous les secteurs. Cependant, l'emploi permanent semble se stabiliser dans la plupart des secteurs d'activité.

» <https://www.cote-azur.cci.fr/>





Métropolitaine Bretagne-ouest Brest

Après une année 2020 marquée par un net ralentissement de l'activité économique lié à la crise sanitaire, les mesures mises en place par l'Etat (protocoles sanitaires, dispositifs de soutien) commencent à porter leurs fruits. Des signes d'amélioration sont observables début 2021 : la part des chefs d'entreprise brestois ayant déclaré une hausse de leur chiffre d'affaires et de leur rentabilité est en progression. Les investissements sont également mieux orientés. Les perspectives sont plutôt optimistes pour les prochains mois.

<https://www.bretagne-ouest.cci.bzh/>

Ille-et-Vilaine

L'amélioration est plus nette pour le BTP qui, pour la première fois depuis fin 2019, présente un solde d'opinion positif dans notre enquête. Dans l'industrie, l'activité est également sur une tendance dynamique au 1^{er} trimestre, sans toutefois retrouver son niveau d'avant crise. Le commerce, dans son ensemble, affiche encore un solde d'opinion très négatif, bien qu'en nette amélioration, comparé à fin 2020. La situation varie beaucoup selon le type d'activités. Les cafés et restaurants, toujours soumis à l'obligation de fermeture, présentent un solde d'opinion très négatif. L'activité est également très impactée par les restrictions dans l'hôtellerie. Elle reste défavorable pour les commerces d'équipement de la personne, ainsi que les salons de coiffure. Comparativement, la situation est nettement plus favorable pour les autres commerces de détail, dont la plupart a pu ouvrir au 1^{er} trimestre 2021 (supermarchés, supérettes...) et pour l'équipement de la maison. Le secteur des services, secteur habituellement le plus dynamique de notre économie départementale, reste dans une situation difficile mais en amélioration relative. Ce constat vaut pour la plupart des activités (transport, activités financières, immobilières, services aux entreprises, services aux particuliers). Le chiffre d'affaires des activités culturelles et de loisirs est toujours très impacté par la crise sanitaire.

<https://www.ille-et-vilaine.cci.fr/>



Hérault

La levée progressive des restrictions sanitaires au printemps 2021 grâce à la réouverture des commerces « non essentiels » et l'assouplissement progressif du couvre-feu jusqu'à sa suppression, a permis des répercussions positives sur l'économie de la métropole de Montpellier. La tendance à l'amélioration du chiffre d'affaires et de l'activité est observée par rapport à l'an dernier et par rapport au trimestre précédent. Les résultats les plus marquants sont dans l'industrie et la construction. Les soldes d'opinion sont moins marqués pour les Hôtels-Cafés-Restaurants, le Commerce et les Services mais là encore en tendance positive par rapport au 1^{er} trimestre la situation s'améliore même si les manifestations et le passe sanitaire impactent l'activité. Malgré des indicateurs encourageants, les chefs d'entreprise font preuve d'un optimisme prudent quant à l'avenir immédiat car les difficultés d'approvisionnements, l'allongement des délais de livraisons ainsi que des trésoreries encore sous pression pèsent sur l'activité.

<https://herault.cci.fr/>



2021 : une sortie de crise avec des métropoles motrices

La situation :

- Réactions, adaptations, innovations : les entreprises ont fait preuve d'agilité et de résilience pour faire face à la situation
- Reprise nette de l'activité économique, qui concerne presque tous les secteurs
- Pour la première fois depuis le début de la crise sanitaire, les chefs d'entreprise sont optimistes
- Des freins à la reprise : hausse du prix des matières premières et des prix du transport, difficultés à recruter
- L'incertitude et le manque de visibilité pourraient peser dans les choix durables des dirigeants, notamment sur les investissements. Des interrogations sur l'avenir avec des comportements qui évoluent.

Gérer la sortie de crise :

- Une réduction trop rapide des aides pourrait mettre en péril de nombreuses entreprises en particulier les TPE
- Continuer à soutenir, de façon ciblée, les entreprises les plus impactées
- Savoir mobiliser les réseaux et s'appuyer sur les experts, dont les CCI, pour anticiper les difficultés des entreprises
- Pour résumer, gérer la transition après le « quoi qu'il en coûte », remboursement du PGE en tête.

Préparer l'avenir :

- Accélérer la transformation des entreprises en matière de numérique et de développement durable
- Soutenir l'investissement et l'innovation dans les territoires
- Favoriser l'initiative locale
- Mettre en œuvre des actions pour faire face aux problèmes de recrutement.

Les métropoles comme locomotive du rebond :

- Renforcer l'attractivité économique et touristique et permettre le rayonnement métropolitain sur un plan européen et mondial
- Jouer la carte de la solidarité avec l'ensemble des territoires environnants
- Améliorer la connexion des métropoles au reste du monde
- Gagner le défi de l'innovation, accélératrice de croissance et d'emplois
- Jouer groupé à l'international.



CCI METROPOLITAINES
Association des CCI Métropolitaines

